



รายงานผลงานวิจัยชั้นเรียน  
มหาวิทยาลัยแม่โจ้

เรื่อง

ความพึงพอใจของนักศึกษาต่อบทปฏิบัติการวิชาการจัดตกแต่งดอกไม้  
STUDEN PLEASURE ON PRACTICE LESSONS OF FLORAL DESIGN AND ARRANGEMENT

โดย

ชิต อินปรา

๒๕๕๔



# รายงานผลงานวิจัยชั้นเรียน มหาวิทยาลัยแม่โจ้

เรื่อง ความพึงพอใจของนักศึกษาต่อบทปฏิบัติการวิชาการจัดตกแต่งดอกไม้

STUDEN PLEASURE ON PRACTICE LESSONS OF FLORAL DESIGN AND ARRANGEMENT

ได้รับการจัดสรรงบประมาณวิจัย ประจำปี ๒๕๕๔

หัวหน้าโครงการ นาย ชิต อินปรา

ผู้ร่วมโครงการ -

งานวิจัยเสร็จสิ้นสมบูรณ์

พฤศจิกายน ๒๕๕๔

## กิตติกรรมประกาศ

งานวิจัยชั้นเรียนเรื่อง ความพึงพอใจของนักศึกษาต่อบทปฏิบัติการวิชาการจัดและตกแต่งดอกไม้  
สำเร็จลุล่วงไปด้วยดี โดยได้รับการสนับสนุนงบประมาณการวิจัยจากคณะผลิตกรรมการเกษตร  
มหาวิทยาลัยแม่โจ้ ประจำปีงบประมาณ ๒๕๕๔

คุณงามความดีจากผลงานวิจัยนี้ขออุทิศให้แก่บุพการีผู้ล่วงลับ และมอบให้แก่ครูทุกท่านผู้ที่มี  
ความมุ่งมั่นในการพัฒนาการเรียนการสอน เพื่อถ่ายทอดความรู้และยังประโยชน์แก่ศิษย์เป็นที่ตั้ง

ผู้วิจัย

## สารบัญเรื่อง

เรื่อง	หน้า
สารบัญตาราง	ก
สารบัญกราฟ	ข
สารบัญภาคผนวก	ค
บทคัดย่อ	๑
Abstract	๑
คำนำ	๑
วัตถุประสงค์	๒
วันเวลาและสถานที่ทำการวิจัย	๒
ประโยชน์ที่คาดว่าจะได้รับ	๒
วิธีการวิจัย	๒
ผลการวิจัย	๓
วิจารณ์ผลการวิจัย	๑๓
สรุปผลการวิจัย	๑๔
ภาคผนวก	๑๕

ก

## สารบัญตาราง

ตารางที่

หน้า

- |   |  |   |
|---|--|---|
| ๑ | แสดงร้อยละความพึงพอใจของนักศึกษาต่อบทปฏิบัติการวิชาการจัดและตกแต่งดอกไม้ | ๓ |
|---|--|---|

## สารบัญกราฟ

กราฟที่		หน้า
๑	แสดงร้อยละความพึงพอใจในบทปฏิบัติการที่ ๑ การพันก้านดอกไม้ด้วยลวดและ เทป และการจัดช่อดอกไม้ประดับอกเสื้อบุรุษแบบ ๑ และ ๓ ดอก	๕
๒	แสดงร้อยละความพึงพอใจในบทปฏิบัติการที่ ๒ การจัดช่อดอกไม้ประดับอกเสื้อ สตรีแบบ ๒ และ ๓ ดอก	๖
๓	แสดงร้อยละความพึงพอใจในบทปฏิบัติการที่ ๓ การจัดช่อดอกไม้ประดับอกเสื้อ สตรีแบบสองปลาย และการทำโบว์	๖
๔	แสดงร้อยละความพึงพอใจในบทปฏิบัติการที่ ๔ การจัดดอกไม้รูปทรงแนวตั้ง	๗
๕	แสดงร้อยละความพึงพอใจในบทปฏิบัติการที่ ๕ การจัดดอกไม้รูปทรงกลม	๗
๖	แสดงร้อยละความพึงพอใจในบทปฏิบัติการที่ ๖ การจัดดอกไม้รูปทรงสามเหลี่ยม ด้านไม่เท่า	๘
๗	แสดงร้อยละความพึงพอใจในบทปฏิบัติการที่ ๗ การจัดกระเช้าดอกไม้	๘
๘	แสดงร้อยละความพึงพอใจในบทปฏิบัติการที่ ๘ การจัดกระเช้าผลไม้	๙
๙	แสดงร้อยละความพึงพอใจในบทปฏิบัติการที่ ๙ การจัดตกแต่งดอกไม้แบบสวนบน โต๊ะ	๙
๑๐	แสดงร้อยละความพึงพอใจในบทปฏิบัติการที่ ๑๐ การจัดช่อดอกไม้ประดับผม	๑๐
๑๑	แสดงร้อยละความพึงพอใจในบทปฏิบัติการที่ ๑๑ การจัดช่อดอกไม้สำหรับเจ้าสาว	๑๐
๑๒	แสดงร้อยละความพึงพอใจในบทปฏิบัติการที่ ๑๒ การจัดพวงหรีด	๑๑
๑๓	แสดงร้อยละความพึงพอใจในบทปฏิบัติการที่ ๑๓ การจัดทำกระทงใบตอง	๑๑
๑๔	แสดงร้อยละความพึงพอใจในบทปฏิบัติการที่ ๑๔ การจัดชুমดอกไม้	๑๒
๑๕	แสดงร้อยละความพึงพอใจในบทปฏิบัติการที่ ๑๕ การจัดตกแต่งดอกไม้ในงานเลี้ยง คอกเทล	๑๒
๑๖	แสดงร้อยละความพึงพอใจเฉลี่ยในบทปฏิบัติการวิชาการจัดและตกแต่งดอกไม้	๑๓

## สารบัญภาคผนวก

ภาคผนวกที่		หน้า
๑	แบบสอบถาม โครงการการวิจัยชั้นเรียนรายวิชา พส ๔๖๗ การจัดและตกแต่งดอกไม้ เรื่องความพึงพอใจของนักศึกษาต่อบทปฏิบัติการวิชาการจัดและตกแต่งดอกไม้	๕

# ความพึงพอใจของนักศึกษาต่อบทปฏิบัติการวิชาการจัดตกแต่งดอกไม้

## STUDENT PLEASURE ON PRACTICE LESSONS OF FLORAL DESIGN AND ARRANGEMENT

ชิต อินปรา

CHITA INPAR

สาขาพืชสวนประดับ คณะผลิตกรรมการเกษตร  
มหาวิทยาลัยแม่โจ้ จังหวัดเชียงใหม่

---

### บทคัดย่อ

การวิจัยชั้นเรียน เรื่องความพึงพอใจของนักศึกษาต่อบทปฏิบัติการวิชาการจัดและตกแต่งดอกไม้ ดำเนินการในภาคการศึกษาที่ ๑/๒๕๕๔ ในชั้นเรียนรายวิชาการจัดและตกแต่งดอกไม้ คณะผลิตกรรมการเกษตร มหาวิทยาลัยแม่โจ้ พบว่าบทปฏิบัติการที่ต้องใช้ทักษะและประสบการณ์มากนั้น มีร้อยละความพึงพอใจสูงสุดในระดับมากค่อนข้างไปทางปานกลาง บทปฏิบัติการในช่วงกลางภาคการศึกษามีความพึงพอใจในระดับดีขึ้น และมีความพึงพอใจมากที่สุดใบบทปฏิบัติการที่นักศึกษาได้ใช้ความคิดสร้างสรรค์ของตนเอง

### Abstract

Class research, student pleasure on practice lessons of floral design and arrangement was studied in the class of floral design and arrangement, faculty of Agricultural Production, Maejo University, in the first semester, 2011. It was found that practice lessons those needed much skill and experience were had much to slightly fair level of the pleasure. The lessons in middle of semester was had better level of the pleasure and the student gave the greatest level of their pleasure to the lessons those they could create themselves.



## คำนำ

การวิจัยชั้นเรียน เป็นภาระงานการเรียนรู้การสอนหนึ่งของผู้สอนหรือผู้รับผิดชอบในรายวิชาควรทำเพื่อทราบข้อบกพร่องของรายวิชา ซึ่งหากบกพร่องเพียงเล็กน้อยก็สามารถปรับปรุงการสอนในภาคการศึกษาต่อไปได้ หรือหากมีข้อบกพร่องมาก เช่น ไม่สามารถตอบสนองต่อผู้เรียน ไม่ทันสมัย และเกิดประโยชน์ต่อผู้เรียนน้อยก็สามารถปรับปรุงรายวิชาในการปรับปรุงหลักสูตรครั้งต่อไปได้

การวิจัยชั้นเรียนเรื่อง ความพึงพอใจของนักศึกษาต่อบทปฏิบัติการวิชาการจัดตกแต่งดอกไม้ เป็นทางหนึ่งที่จะช่วยให้ผู้สอนทราบถึงความก้าวหน้าของของผู้เรียนหลังจากได้เรียนในรายวิชานี้ไปแล้ว เมื่อทราบความต้องการของนักศึกษาแล้ว ผู้สอนจะสามารถปรับปรุงการสอนให้เกิดประโยชน์สูงสุดต่อผู้เรียน

## วัตถุประสงค์

- ๑ เพื่อทราบความพึงพอใจของนักศึกษาต่อบทปฏิบัติการวิชาการจัดตกแต่งดอกไม้
- ๒ เพื่อเป็นข้อมูล และแนวทางในการปรับปรุงการสอนในภาคการศึกษาต่อไป

## วันเวลาและสถานที่ทำการวิจัย

วัน เวลา เริ่มทำการวิจัย ๘ มิถุนายน ๒๕๕๔ ถึง ๒๑ ตุลาคม ๒๕๕๔  
สถานที่ อาคาร ๗๗ คณะผลิตกรรมการเกษตร มหาวิทยาลัยแม่โจ้ อำเภอสันทราย จังหวัดเชียงใหม่

## ประโยชน์ที่คาดว่าจะได้รับ

๑. สามารถใช้เป็นข้อมูลเพื่อปรับปรุงการสอนในรายวิชานี้ ในภาคการศึกษาที่ ๒/๒๕๕๔

## วิธีการวิจัย

ชี้แจงให้นักศึกษาทราบถึงหัวข้อการวิจัยชั้นเรียนและวัตถุประสงค์ในคาบเรียนแรก และขอความร่วมมือให้นักศึกษารอกแบบสอบถาม เมื่อสิ้นสุดการเรียนการสอนในภาคการศึกษาที่ ๑/๒๕๕๔ จากนั้นจึงออกแบบสอบถาม โดยแบ่งความพึงพอใจเป็น ๕ ระดับ ดังนี้

ระดับ ๕ หมายถึง พึงพอใจมากที่สุด

ระดับ ๔ หมายถึง พึงพอใจมาก

ระดับ ๓ หมายถึง พึงพอใจปานกลาง

ระดับ ๒ หมายถึง พึงพอใจน้อย

ระดับ ๑ หมายถึง พึงพอใจน้อยที่สุด

จากนั้นให้นักศึกษารอกแบบสอบถาม แสดงระดับความพึงพอใจในแต่ละบทปฏิบัติการ แล้วจึงนำข้อมูลที่ได้มาเขียนเป็นรูปกราฟแท่งแสดงร้อยละความพึงพอใจของนักศึกษาต่อแต่ละบทปฏิบัติการ ตั้งแต่บทปฏิบัติการที่ ๑ ถึง ๑๕ และสรุปถึงความพึงพอใจของนักศึกษาต่อบทปฏิบัติการทั้งหมด

### ผลการวิจัย

จากการนำข้อมูลระดับความพึงพอใจของนักศึกษามาหาค่าความถี่ และแปลงค่าความถี่เป็นค่าร้อยละความพึงพอใจในแต่ละบทปฏิบัติการ ได้ผลดังนี้

**ตารางที่ ๑** แสดงร้อยละความพึงพอใจของนักศึกษาต่อบทปฏิบัติการวิชาการจัดและตกแต่งดอกไม้

บทปฏิบัติการ	ร้อยละความพึงพอใจ				
	๕	๔	๓	๒	๑
๑. การพ่นก้านดอกไม้ด้วยลวดและเทป และการจัดช่อดอกไม้ประดับอกเสื้อบุรุษแบบ ๑ และ ๓ ดอก	๒๖.๘๖	๕๒.๘๙	๑๖.๓๙	๒.๙๔	๐
๒. การจัดช่อดอกไม้ประดับอกเสื้อสตรีแบบ ๒ และ ๓ ดอก	๑๘.๒๖	๔๓.๒๘	๒๐.๘๙	๗.๕๖	๐
๓. การจัดช่อดอกไม้ประดับอกเสื้อสตรีแบบสองปลาย และการทำโบว์	๑๖.๓๙	๔๓.๙๖	๓๒.๐๔	๖.๗๑	๐
๔. การจัดดอกไม้รูปทรงแนวตั้ง	๓๘.๕๐	๕๖.๒๖	๑๐.๕๔	๑.๕๙	๐
๕. การจัดดอกไม้รูปทรงกลม	๒๙.๕๘	๕๘.๒๐	๑๑.๙๔	๐	๐
๖. การจัดดอกไม้รูปทรงสามเหลี่ยมด้านไม่เท่า	๓๕.๘๒	๔๑.๗๙	๒๐.๘๙	๐	๐
๗. การจัดกระเช้าดอกไม้	๕๐.๕๗	๔๐.๒๙	๘.๙๕	๐	๐
๘. การจัดกระเช้าผลไม้	๔๗.๗๖	๓๕.๘๒	๑๖.๕๑	๐	๐

๙. การจัดตกแต่งดอกไม้แบบสวนบนโต๊ะ	๕๖.๗๑	๓๒.๘๓	๑๐.๔๔	๐	๐
๑๐. การจัดช่อดอกไม้ประดับผม	๒๘.๓๕	๔๖.๒๖	๒๓.๘๘	๑.๔๙	๐
๑๑. การจัดช่อดอกไม้สำหรับเจ้าสาว	๔๗.๗๖	๓๔.๓๒	๑๖.๔๑	๑.๔๙	๐
๑๒. การจัดพวงหรีด	๓๕.๘๒	๓๒.๘๓	๒๖.๘๖	๑.๔๙	๑.๔๙
๑๓. การจัดทำกระทงใบตอง	๓๒.๘๓	๓๕.๘๒	๒๖.๘๖	๔.๔๗	๐
๑๔. การจัดชুমดอกไม้	๔๔.๗๗	๓๘.๘๐	๑๔.๙๒	๑.๔๙	๐
๑๕. การจัดตกแต่งดอกไม้ในงานเลี้ยงคอกเทล	๖๗.๑๖	๒๘.๓๕	๔.๔๗	๐	๐
<b>เฉลี่ย</b>	<b>๓๘.๕๐</b>	<b>๔๐.๘๗</b>	<b>๑๗.๔๕</b>	<b>๑.๙๔</b>	<b>๐.๑๐</b>

หมายเหตุ: นักศึกษาบางท่านกรอกระดับความพึงพอใจไม่ครบทุกช่อง

บทปฏิบัติการที่ ๑ การพันก้านดอกไม้ด้วยลวดและเทป และการจัดช่อดอกไม้ประดับอกเสื้อบุรุษแบบ ๑ และ ๓ ดอก มีร้อยละของระดับความพึงพอใจมากที่สุดร้อยละ ๕๒.๘๙ ที่ระดับ ๔ (มาก) รองลงมาคือ ระดับ ๕ (มากที่สุด) ถึง ร้อยละ ๒๖.๘๖ ระดับ ๓ (ปานกลาง) ร้อยละ ๑๖.๓๙ และ ระดับ ๒ (น้อย) ร้อยละ ๒.๙๔ (ตารางที่ ๑) แสดงในรูปกราฟ (กราฟที่ ๑)

บทปฏิบัติการที่ ๒ การจัดช่อดอกไม้ประดับอกเสื้อสตรีแบบ ๒ และ ๓ ดอก มีร้อยละของระดับความพึงพอใจมากที่สุดร้อยละ ๔๓.๒๘ ที่ระดับ ๔ (มาก) รองลงมาคือ ระดับ ๓ (ปานกลาง) ถึง ร้อยละ ๒๐.๘๙ ระดับ ๕ (มากที่สุด) ร้อยละ ๑๘.๒๖ และ ระดับ ๒ (น้อย) ร้อยละ ๗.๔๖ (ตารางที่ ๑) แสดงในรูปกราฟ (กราฟที่ ๒)

บทปฏิบัติการที่ ๓ การจัดช่อดอกไม้ประดับอกเสื้อสตรีแบบสองปลาย และการทำโบว์ มีร้อยละของระดับความพึงพอใจมากที่สุดร้อยละ ๔๓.๙๖ ที่ระดับ ๔ (มาก) รองลงมาคือ ระดับ ๓ (ปานกลาง) ถึง ร้อยละ ๓๒.๐๔ ระดับ ๕ (มากที่สุด) ร้อยละ ๑๖.๓๙ และ ระดับ ๒ (น้อย) ร้อยละ ๖.๗๑ (ตารางที่ ๑) แสดงในรูปกราฟ (กราฟที่ ๓)

บทปฏิบัติการที่ ๔ การจัดดอกไม้รูปทรงแนวตั้ง มีร้อยละของระดับความพึงพอใจมากที่สุดร้อยละ ๔๖.๒๖ ที่ระดับ ๔ (มาก) รองลงมาคือ ระดับ ๕ (มากที่สุด) ถึง ร้อยละ ๓๘.๔๐ ระดับ ๓ (ปานกลาง) ร้อยละ ๑๐.๔๔ และ ระดับ ๒ (น้อย) ร้อยละ ๑.๔๙ (ตารางที่ ๑) แสดงในรูปกราฟ (กราฟที่ ๔)

บทปฏิบัติการที่ ๕ การจัดดอกไม้รูปทรงกลม มีร้อยละของระดับความพึงพอใจมากที่สุดร้อยละ ๕๘.๒๐ ที่ระดับ ๔ (มาก) รองลงมาคือ ระดับ ๕ (มากที่สุด) ถึง ร้อยละ ๒๙.๕๘ และระดับ ๓ (ปานกลาง) ร้อยละ ๑๑.๙๔ (ตารางที่ ๑) แสดงในรูปกราฟ (กราฟที่ ๕)

บทปฏิบัติการที่ ๖ การจัดดอกไม้รูปทรงสามเหลี่ยมด้านไม่เท่า มีร้อยละของระดับความพึงพอใจมากที่สุดร้อยละ ๔๑.๗๙ ที่ระดับ ๔ (มาก) รองลงมาคือ ระดับ ๕ (มากที่สุด) ถึง ร้อยละ ๓๕.๘๒ และระดับ ๓ (ปานกลาง) ร้อยละ ๒๐.๘๙ (ตารางที่ ๑) แสดงในรูปกราฟ (กราฟที่ ๖)

บทปฏิบัติการที่ ๗ การจัดกระเช้าดอกไม้ มีร้อยละของระดับความพึงพอใจมากที่สุดร้อยละ ๕๐.๔๗ ที่ระดับ ๕ (มากที่สุด) รองลงมาคือ ระดับ ๔ (มาก) ถึง ร้อยละ ๔๐.๒๙ และระดับ ๓ (ปานกลาง) ร้อยละ ๘.๙๕ (ตารางที่ ๑) แสดงในรูปกราฟ (กราฟที่ ๗)

บทปฏิบัติการที่ ๘ การจัดกระเช้าผลไม้ มีร้อยละของระดับความพึงพอใจมากที่สุดร้อยละ ๔๗.๗๖ ที่ระดับ ๕ (มากที่สุด) รองลงมาคือ ระดับ ๔ (มาก) ถึง ร้อยละ ๓๕.๘๒ และระดับ ๓ (ปานกลาง) ร้อยละ ๑๖.๔๑ (ตารางที่ ๑) แสดงในรูปกราฟ (กราฟที่ ๘)

บทปฏิบัติการที่ ๙ การจัดตกแต่งดอกไม้แบบสวนบนโต๊ะ มีร้อยละของระดับความพึงพอใจมากที่สุดร้อยละ ๕๖.๗๑ ที่ระดับ ๕ (มากที่สุด) รองลงมาคือ ระดับ ๔ (มาก) ถึง ร้อยละ ๓๒.๘๓ และระดับ ๓ (ปานกลาง) ร้อยละ ๑๐.๔๔ (ตารางที่ ๑) แสดงในรูปกราฟ (กราฟที่ ๙)

บทปฏิบัติการที่ ๑๐ การจัดช่อดอกไม้ประดับผม มีร้อยละของระดับความพึงพอใจมากที่สุดร้อยละ ๔๖.๒๖ ที่ระดับ ๔ (มาก) รองลงมาคือ ระดับ ๕ (มากที่สุด) ถึง ร้อยละ ๒๘.๓๕ ระดับ ๓ (ปานกลาง) ร้อยละ ๒๓.๘๘ และระดับ ๔ (น้อย) ร้อยละ ๑.๔๙ (ตารางที่ ๑) แสดงในรูปกราฟ (กราฟที่ ๑๐)

บทปฏิบัติการที่ ๑๑ การจัดช่อดอกไม้สำหรับเจ้าสาว มีร้อยละของระดับความพึงพอใจมากที่สุดร้อยละ ๔๗.๗๖ ที่ระดับ ๕ (มากที่สุด) รองลงมาคือ ระดับ ๔ (มาก) ถึง ร้อยละ ๓๔.๓๒ ระดับ ๓ (ปานกลาง) ร้อยละ ๑๖.๔๑ และระดับ ๔ (น้อย) ร้อยละ ๑.๔๙ (ตารางที่ ๑) แสดงในรูปกราฟ (กราฟที่ ๑๑)

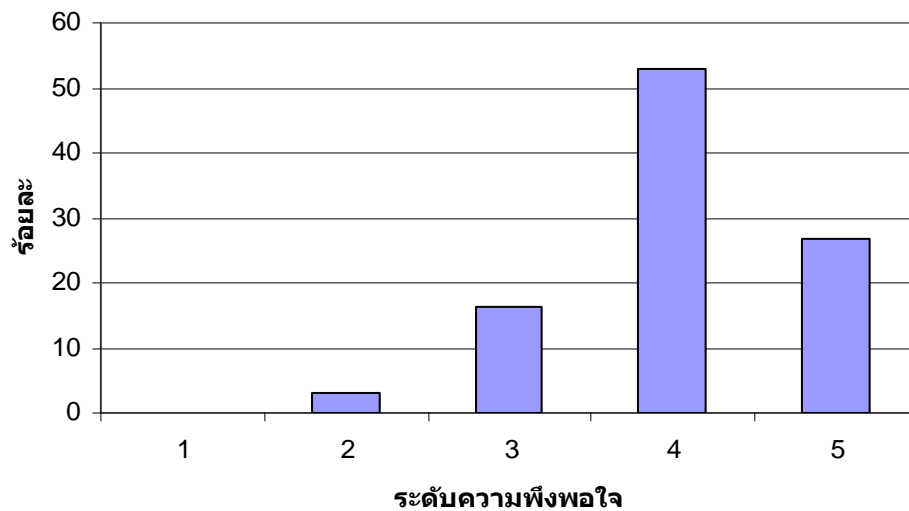
บทปฏิบัติการที่ ๑๒ การจัดพวงหรีด มีร้อยละของระดับความพึงพอใจมากที่สุดร้อยละ ๓๕.๘๒ ที่ระดับ ๕ (มากที่สุด) รองลงมาคือ ระดับ ๔ (มาก) ถึง ร้อยละ ๓๒.๘๓ ระดับ ๓ (ปานกลาง) ร้อยละ ๒๖.๘๖ ระดับ ๔ (น้อย) ร้อยละ ๑.๔๙ และระดับ ๑ (น้อยที่สุด) ร้อยละ ๑.๔๙ (ตารางที่ ๑) แสดงในรูปกราฟ (กราฟที่ ๑๒)

บทปฏิบัติการที่ ๑๓ การจัดทำกระถางใบตอง มีร้อยละของระดับความพึงพอใจมากที่สุดร้อยละ ๓๕.๘๒ ที่ระดับ ๔ (มาก) รองลงมาคือ ระดับ ๕ (มากที่สุด) ถึง ร้อยละ ๓๒.๘๓ ระดับ ๓ (ปานกลาง) ร้อยละ ๒๖.๘๖ และระดับ ๔ (น้อย) ร้อยละ ๔.๔๗ (ตารางที่ ๑) แสดงในรูปกราฟ (กราฟที่ ๑๓)

บทปฏิบัติการที่ ๑๔ การจัดช่อดอกไม้ มีร้อยละของระดับความพึงพอใจมากที่สุดร้อยละ ๔๔.๗๗ ที่ระดับ ๕ (มากที่สุด) รองลงมาคือ ระดับ ๔ (มาก) ถึง ร้อยละ ๓๘.๘๐ ระดับ ๓ (ปานกลาง) ร้อยละ ๑๔.๙๒ และระดับ ๔ (น้อย) ร้อยละ ๑.๔๙ (ตารางที่ ๑) แสดงในรูปกราฟ (กราฟที่ ๑๔)

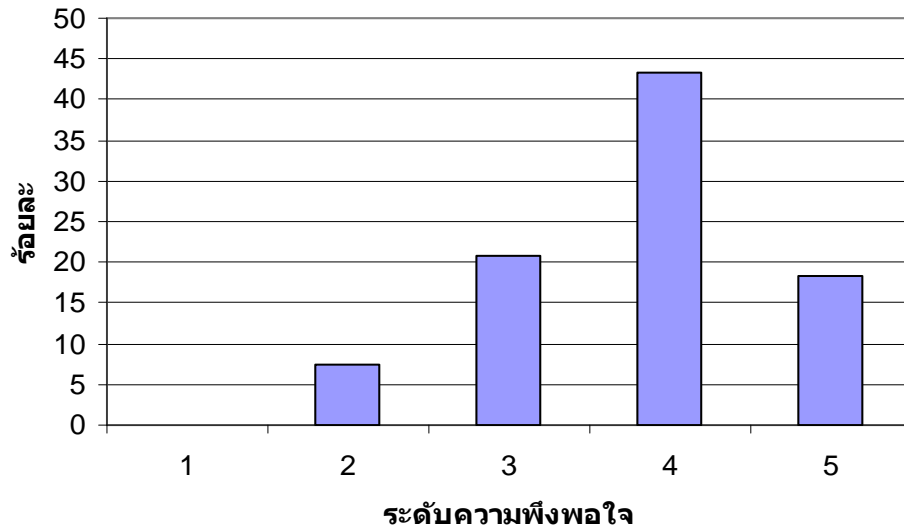
บทปฏิบัติการที่ ๑๕ การตัดตกแต่งดอกไม้ในงานเลี้ยงคอกเทล มีร้อยละของระดับความพึงพอใจมากที่สุดร้อยละ ๖๗.๑๖ ที่ระดับ ๕ (มากที่สุด) รองลงมาคือ ระดับ ๔ (มาก) ถึง ร้อยละ ๒๘.๓๕ และระดับ ๓ (ปานกลาง) ร้อยละ ๔.๔๗ (ตารางที่ ๑) แสดงในรูปกราฟ (กราฟที่ ๑๕)

จากบทปฏิบัติการที่ ๑ ถึง ๑๕ พบว่า มีค่าเฉลี่ยระดับความพึงพอใจมากที่สุดที่ร้อยละ ๔๐.๘๗ ที่ระดับ ๔ (มาก) รองลงมาคือ ระดับ ๕ (มากที่สุด) ถึง ๓๘.๕๐ ระดับ ๓ (ปานกลาง) ร้อยละ ๑๗.๔๕ ระดับ ๒ (น้อย) ๑.๙๔ และ ระดับ ๑ (น้อยที่สุด) ร้อยละ ๐.๑๐ (ตารางที่ ๑) แสดงในรูปกราฟ (กราฟที่ ๑๖)

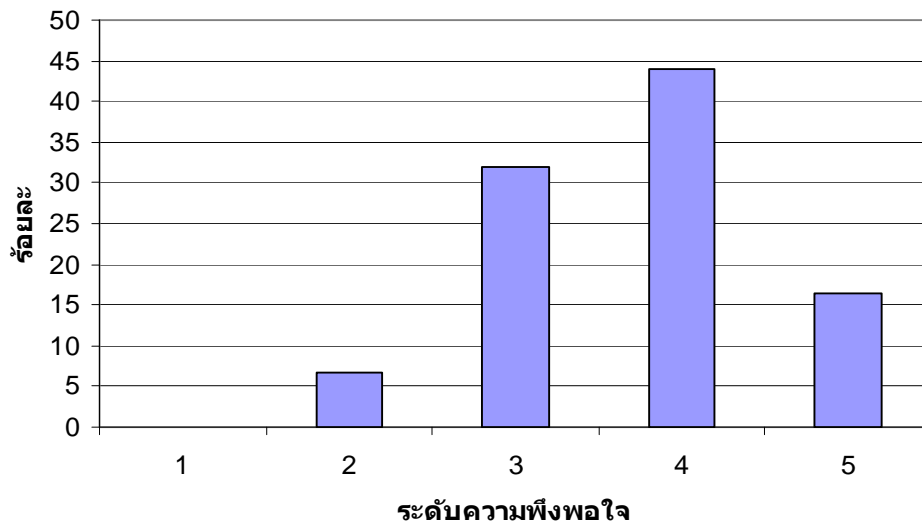


กราฟที่ ๑ แสดงร้อยละความพึงพอใจในบทปฏิบัติการที่ ๑ การพันก้านดอกไม้ด้วยลวดและเทป และการจัดช่อดอกไม้ประดับอกเสื้อบุรุษแบบ ๑ และ ๓ ดอก

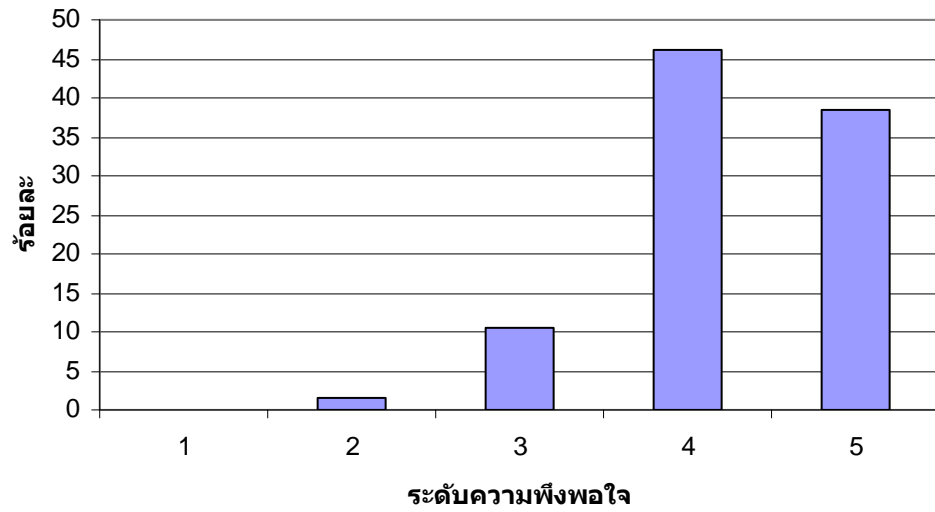
๓



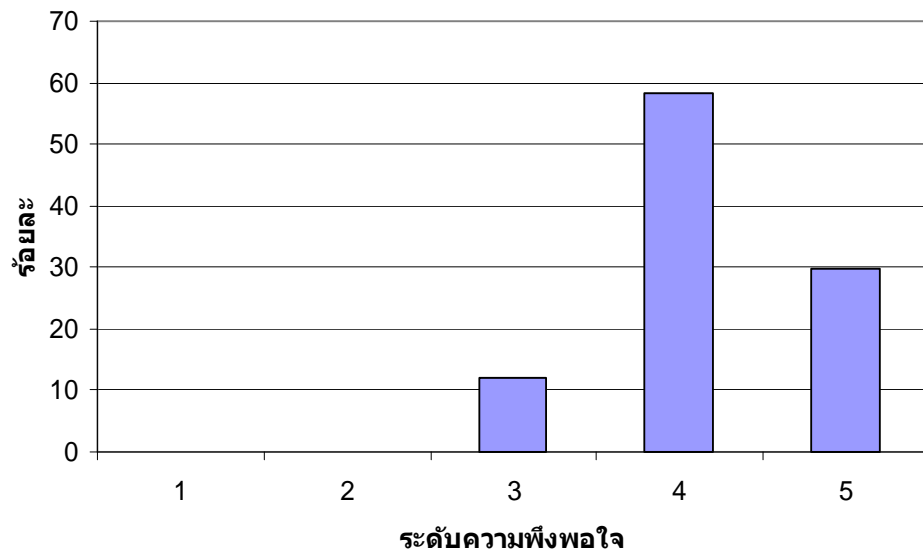
กราฟที่ ๒ แสดงร้อยละความพึงพอใจในบทปฏิบัติการที่ ๒ การจัดช่อดอกไม้ประดับอกเสื้อสตรีแบบ ๒ และ ๓ ดอก



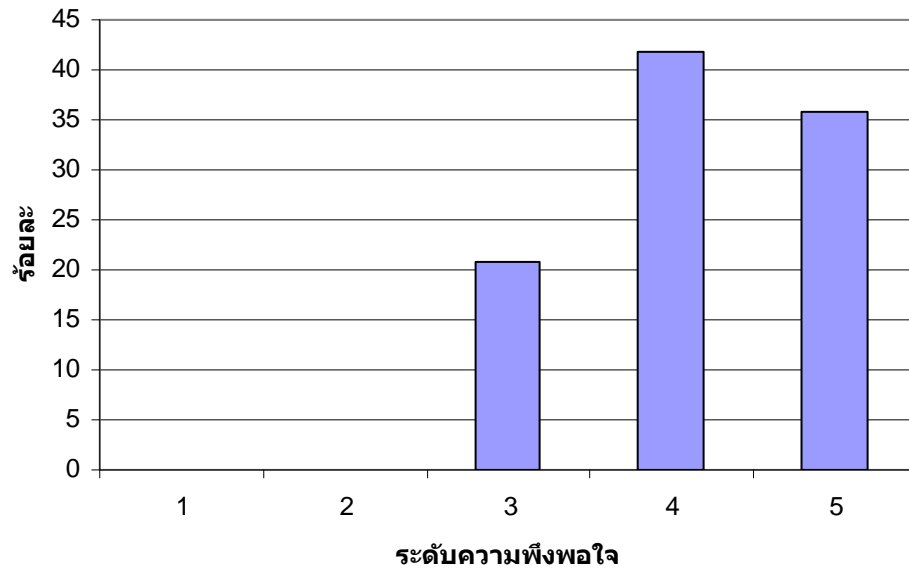
กราฟที่ ๓ แสดงร้อยละความพึงพอใจในบทปฏิบัติการที่ ๓ การจัดช่อดอกไม้ประดับอกเสื้อสตรีแบบ สองปลาย และการทำโบว์



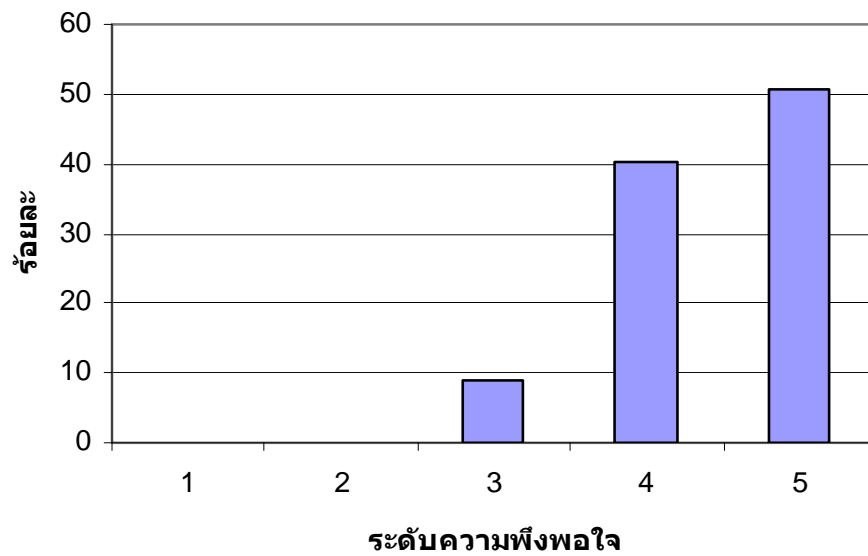
กราฟที่ ๔ แสดงร้อยละความพึงพอใจในบทปฏิบัติการที่ ๔ การจัดดอกไม้รูปทรงแนวตั้ง



กราฟที่ ๕ แสดงร้อยละความพึงพอใจในบทปฏิบัติการที่ ๕ การจัดดอกไม้รูปทรงกลม

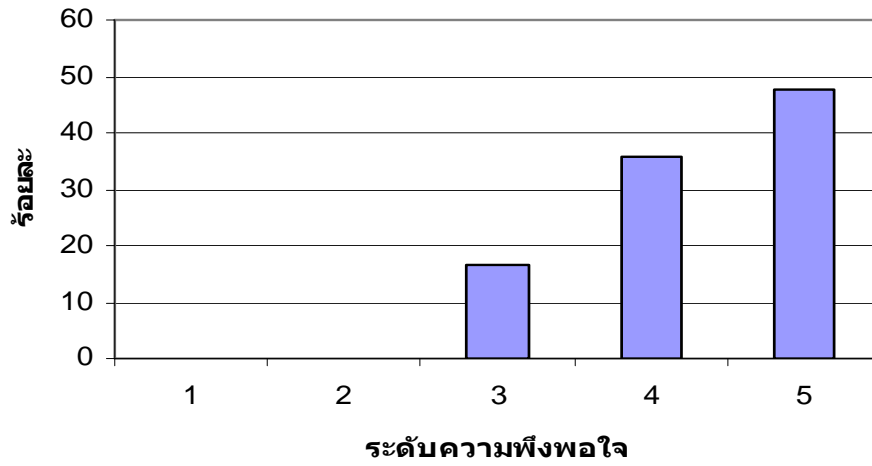


กราฟที่ ๖ แสดงร้อยละความพึงพอใจในบทปฏิบัติการที่ ๖ การจัดดอกไม้รูปทรงสามเหลี่ยมด้านไม่เท่า

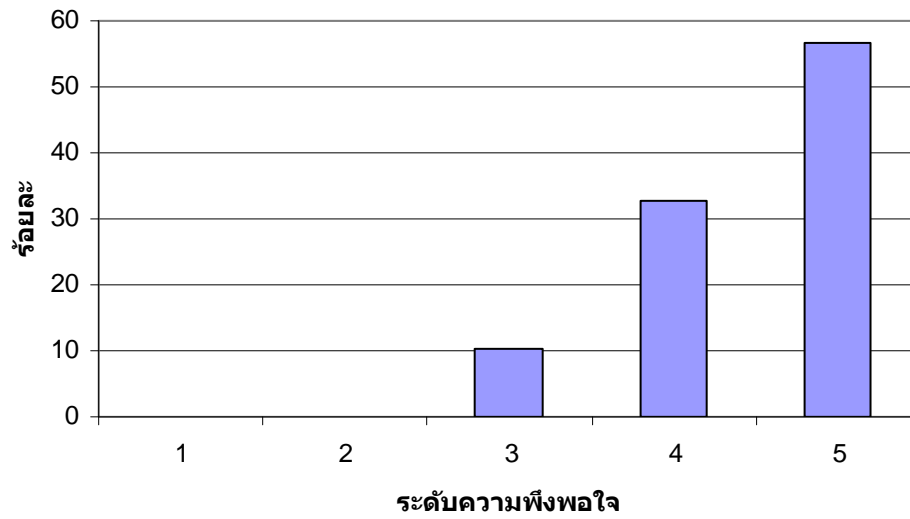


กราฟที่ ๗ แสดงร้อยละความพึงพอใจในบทปฏิบัติการที่ ๗ การจัดกระเช้าดอกไม้

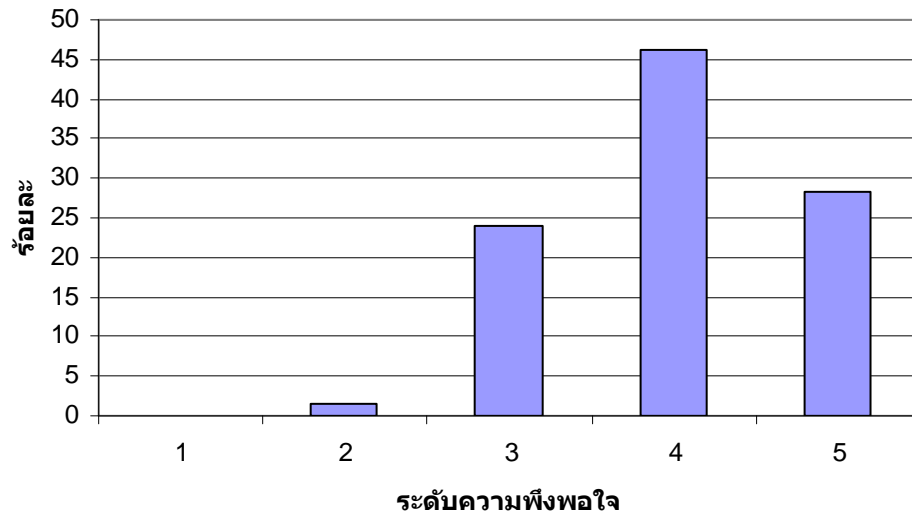




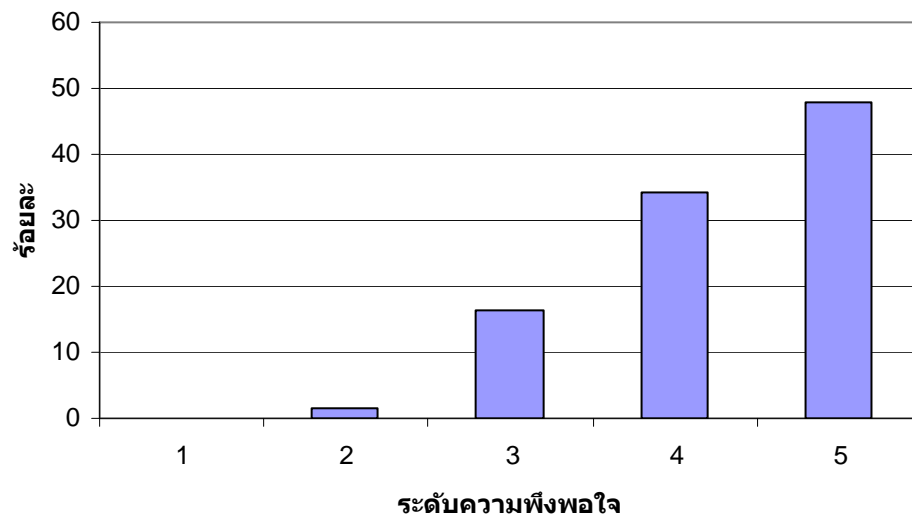
กราฟที่ ๘ แสดงร้อยละความพึงพอใจในบทปฏิบัติการที่ ๘ การจัดการเข้าผลไม้



กราฟที่ ๙ แสดงร้อยละความพึงพอใจในบทปฏิบัติการที่ ๙ การจัดการตกแต่งดอกไม้แบบสวนบนโต๊ะ

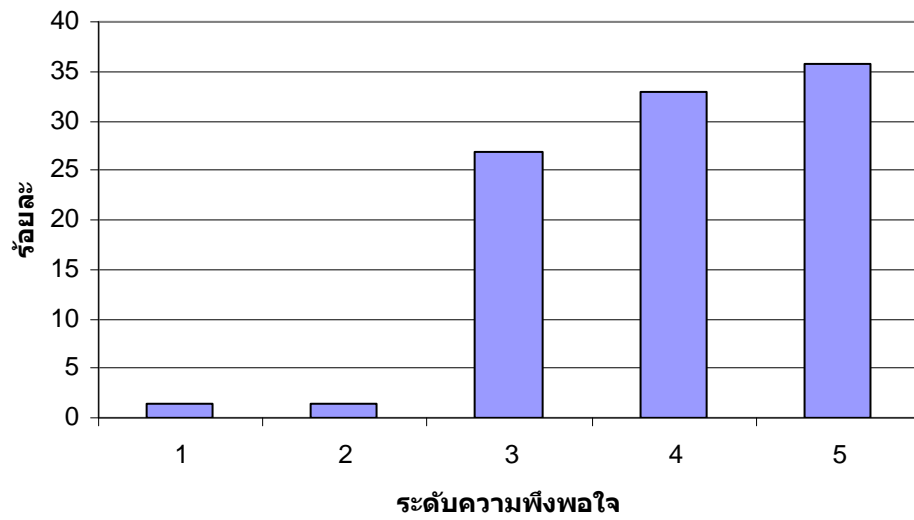


กราฟที่ ๑๐ แสดงร้อยละความพึงพอใจในบทปฏิบัติการที่ ๑๐ การจัดช่อดอกไม้ประดับผม

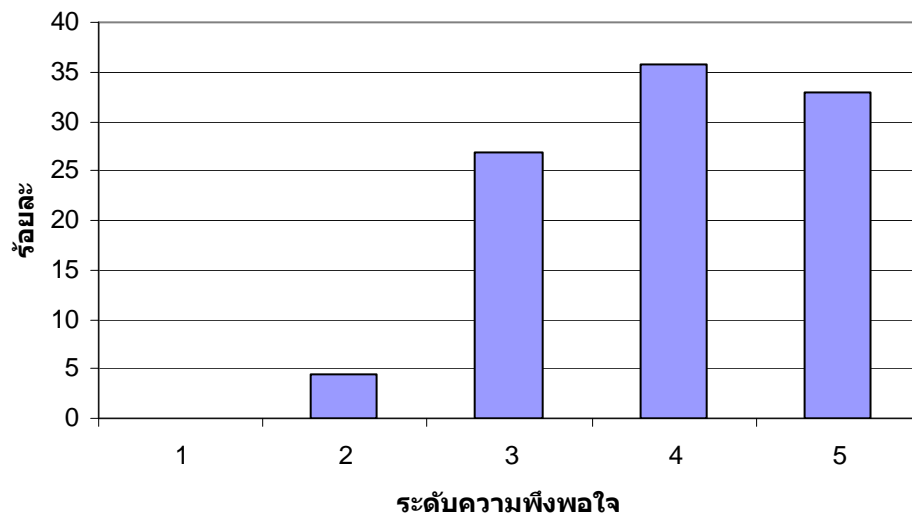


กราฟที่ ๑๑ แสดงร้อยละความพึงพอใจในบทปฏิบัติการที่ ๑๑ การจัดช่อดอกไม้สำหรับเจ้าสาว

๑๒

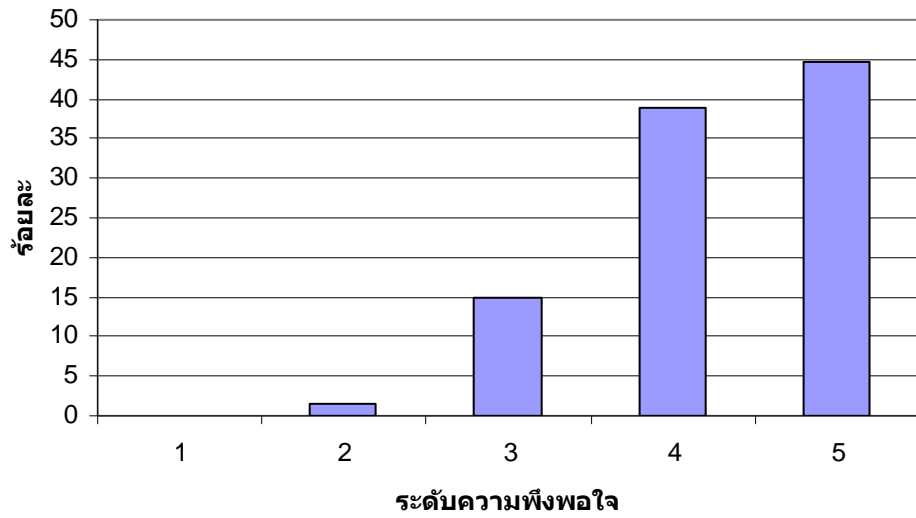


กราฟที่ ๑๒ แสดงร้อยละความพึงพอใจในบทบาทปฏิบัติการที่ ๑๒ การจัดพวงหรีด

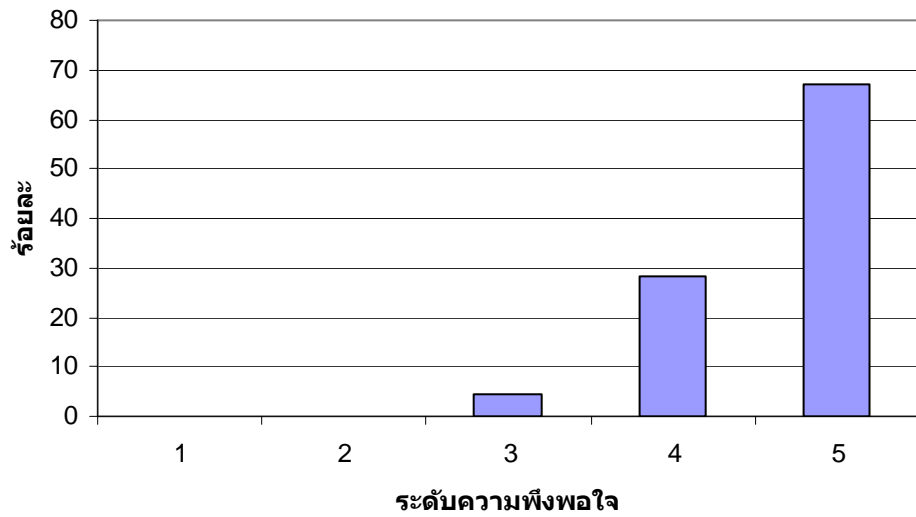


กราฟที่ ๑๓ แสดงร้อยละความพึงพอใจในบทบาทปฏิบัติการที่ ๑๓ การจัดทำกระธงใบตอง

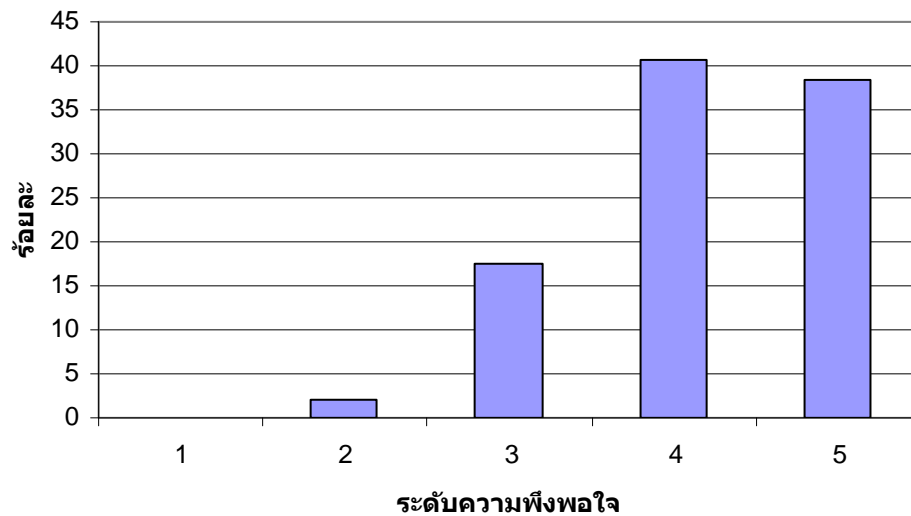
๑๓



กราฟที่ ๑๔ แสดงร้อยละความพึงพอใจในบทปฏิบัติการที่ ๑๔ การจัดช่อมดอกไม้



กราฟที่ ๑๕ แสดงร้อยละความพึงพอใจในบทปฏิบัติการที่ ๑๕ การจัดตกแต่งดอกไม้ในงานเลี้ยงคอกเทล



กราฟที่ ๑๖ แสดงร้อยละความพึงพอใจเฉลี่ยในบทปฏิบัติการวิชาการจัดและตกแต่งดอกไม้

### วิจารณ์ผลการวิจัย

จากบทปฏิบัติการที่ ๑ นักเรียนให้ระดับความพึงพอใจสูงสุดในระดับ ๔ (มาก) ค่อนไปทางระดับ ๕ (มากที่สุด) แสดงถึงความภาคภูมิใจในตนเองที่สามารถจัดช่อดอกไม้สำเร็จด้วยตนเอง ในบทปฏิบัติการนี้จึงได้รับความพึงพอใจสูงสุด ขณะที่บทปฏิบัติการที่ ๒ และ ๓ ที่มีระดับความยากเพิ่มมากขึ้น นักเรียนไม่สามารถฝึกฝนให้เกิดทักษะในเวลาอันรวดเร็วได้ จึงได้รับความพึงพอใจสูงสุดในระดับ ๔ ค่อนไปทางระดับ ๓ (ปานกลาง) และจากบทปฏิบัติการที่ ๔ ถึง ๑๕ นักเรียนให้ระดับความพึงพอใจสูงสุดในระดับ ๔ และระดับ ๕ เนื่องจากนักเรียนเกิดองค์ความรู้จากภาคบรรยาย และคุ้นเคยกับการปฏิบัติกับดอกไม้มากขึ้น ทำให้นักศึกษาประสบความสำเร็จในการฝึกฝน แม้ในบทปฏิบัติการที่ ๑๓ ซึ่งนักเรียนได้กระจายความพึงพอใจไปถึงระดับ ๑ (น้อยที่สุด) แต่ก็ยังมีความพึงพอใจสูงสุดในระดับ ๕

จากบทปฏิบัติการทั้งหมดมีร้อยละความพึงพอใจสูงสุดในระดับ ๔ ค่อนไปทาง ระดับ ๕ ซึ่งในบทปฏิบัติการที่นักเรียนได้ออกแบบด้วยตนเอง (บทปฏิบัติการที่ ๗ ถึง ๑๒ ๑๔ และ ๑๕) จะได้รับร้อยละความพึงพอใจสูงสุดในระดับ ๕ ซึ่งแสดงให้เห็นว่า นักเรียนต้องการบทปฏิบัติการที่ให้ได้แสดงออกถึงความคิดสร้างสรรค์ของนักศึกษาเอง

## สรุปผลการวิจัย

จากการวิจัยชั้นเรียน เรื่องความพึงพอใจของนักศึกษาในบทปฏิบัติการวิชาการจัดและตกแต่งดอกไม้ พบว่าในบทปฏิบัติการที่ต้องใช้ทักษะความชำนาญหรือมีระดับความยากมากนั้น มีร้อยละความพึงพอใจสูงสุดในระดับมากค่อนข้างไปทางปานกลาง ขณะที่บทปฏิบัติการในช่วงกลางภาคการศึกษาที่ นักศึกษามีองค์ความรู้และเกิดทักษะความชำนาญมากขึ้นแล้วนั้น นักศึกษามีความพึงพอใจในระดับเพิ่มมากขึ้น และมีความพึงพอใจมากที่สุดในบทปฏิบัติการที่นักศึกษาได้ใช้ความคิดสร้างสรรค์ของตนเอง

ภาคผนวก

### ตารางผนวกที่ ๑

แบบสอบถาม โครงการการวิจัยชั้นเรียนรายวิชา พส ๔๖๗ การจัดและตกแต่งดอกไม้  
เรื่องความพึงพอใจของนักศึกษาต่อบทปฏิบัติการวิชาการจัดและตกแต่งดอกไม้

ปฏิบัติการ ที่	หัวข้อปฏิบัติการ	ระดับความพึงพอใจ				
		๑	๒	๓	๔	๕
๑	- การพันก้านดอกไม้ด้วยลวดและเทป - การจัดช่อดอกไม้ประดับอกเสื้อบุรุษแบบ 1 และ 3 ดอก					
๒	- การจัดช่อดอกไม้ประดับอกเสื้อสตรีแบบ 2 และ 3 ดอก					
๓	- การจัดช่อดอกไม้ประดับอกเสื้อสตรีแบบสอง ปลาย - การทำโบว์					
๔	- การจัดดอกไม้รูปทรงแนวตั้ง					
๕	- การจัดดอกไม้รูปทรงกลม					
๖	- การจัดดอกไม้รูปทรงสามเหลี่ยมด้านไม่เท่า					
๗	- การจัดกระเช้าดอกไม้					
๘	- การจัดกระเช้าผลไม้					
๙	- การจัดตกแต่งดอกไม้แบบสวนบนโต๊ะ					
๑๐	- การจัดดอกไม้ประดับผม					
๑๑	- การจัดช่อดอกไม้สำหรับเจ้าสาว					
๑๒	- การจัดพวงหรีด					
๑๓	- การจัดทำกระทงใบตอง					
๑๔	- การจัดชুমดอกไม้					
๑๕	- การจัดตกแต่งดอกไม้ในงานเลี้ยงคอกเทล					



หมายเหตุ: ๕ = มากที่สุด, ๔ = มาก, ๓ = ปานกลาง, ๒ = น้อย และ ๑ = น้อยที่สุด

ข้อเสนอแนะของนักศึกษาเพื่อปรับปรุงรายวิชาในภาคการศึกษาต่อไป

.....

.....

.....

.....